

---

# FUNDACIÓN MORNESE









---

PLAN ACTUACIÓN 2022



# ÍNDICE



-  **MISIÓN, VISIÓN Y VALORES**
-  **LÍNEAS DE ACCIÓN, OBJETIVOS OPERATIVOS Y ACCIONES ESPECÍFICAS**
-  **MAPA DE RECURSOS**
-  **COLECTIVOS Y ÁREAS DE INTERVENCIÓN**
-  **RECURSOS HUMANOS Y PERSONAS BENEFICIARIAS**
-  **RECURSOS ECONÓMICOS EMPLEADOS Y OBTENIDOS POR LA ENTIDAD**
-  **SISTEMAS IMPLANTADOS O EN PROCESO DE IMPLANTACIÓN.**
-  **ENTIDADES COLABORADORAS Y FINANCIADORES**





# MISIÓN, VISIÓN Y VALORES



## VISIÓN

La Fundación Mornese es una Entidad que:

- **Ofrece unas respuestas** adecuadas a las necesidades de formación integral para las personas destinatarias.

- **Acompaña** a los/as destinatarios/as en el servicio educativo y de inserción social, adoptando el Sistema Preventivo de Don Bosco y Madre Mazzarello.

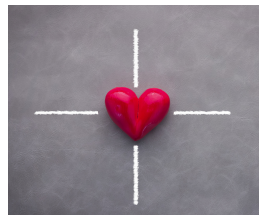
- **Atiende** adecuadamente las necesidades y demandas de las diferentes presencias, desde unos servicios centrales de dirección, gestión, administración y representación.

-Asegura la **coordinación y complementariedad** con las demás Obras de la Inspectoría.

- **Promueve la presencia** cercana y activa del equipo educativo entre los niños y niñas, jóvenes y demás destinatarios/as, compartiendo su vida, mirando con simpatía su mundo y estando atentos a sus exigencias y valores.

- Cuenta con una **comunidad educativa**, que se siente identificada con los fines de la Entidad, compartiendo una común Misión, competente para la labor educativa encomendada, que se encuentra en constante formación, y con buena disposición y entusiasmo.

## MISIÓN



La Fundación Mornese tiene como finalidad principal la **promoción integral de la persona**, dando respuesta a todas sus necesidades, personales, educativas y sociolaborales, de aquellos colectivos más desfavorecidos que se encuentran en riesgo de exclusión social, con una actuación preferente sobre los niños/as y jóvenes.

Así mismo, **promueve acciones de voluntariado** en todos sus ámbitos de actuación.

Todas acciones promovidas se nutren del **Sistema Preventivo** de Don Bosco y Madre Mazzarello actualizado al presente.

## VALORES



Valores evangélicos en los que se fundamenta la Entidad.

- **La integración:** partiendo del amor, el respeto tanto a la persona como a sus costumbres, creencias y culturas, la escucha y la empatía, favoreciendo su plena socialización.

- **La educación según el Sistema Preventivo de Don Bosco y Madre Mazzarello** que: "educa evangelizando y evangeliza educando", armonizando el desarrollo humano con el crecimiento cristiano y la apertura al sentido trascendente de la vida. Coloca al beneficiario en el centro de la acción educativa: le acoge como es y le ayuda a crecer mediante múltiples propuestas educativas y de inserción, con la certeza de que toda persona tiene algo bueno en su interior.

- **El sentido de la familia:** la creación de un ambiente en el que se respire un verdadero espíritu de familia.

- **La plenitud de la persona:** fomento y promoción del desarrollo en plenitud y total libertad de la persona en todas sus capacidades y potencialidades.



# LÍNEAS DE ACCIÓN, OBJETIVOS OPERATIVOS Y ACCIONES ESPECÍFICAS

LÍNEA 1	Avanzamos como Fundación en la consolidación de la estructura organizativa, haciéndola ágil y participativa.
Objetivos operativos	Acciones
Actualizar la estructura organizativa central de la Fundación conformada por personas motivadas e identificadas con la misión y valores	Reestructuración de las funciones y estructura del Equipo de Gestión Central
	Favorecimiento de espacios que propicien la reflexión y coordinación entre presencias
	Actualización de la Misión, Visión y Valores de la Entidad
	Unificación de criterios de actuación entre los proyectos y territorios
Fortalecer los Servicios Centrales	Mejora de los servicios desde una estructura flexible y dinámica
	Actualización de los criterios y protocolos que ayuden a mejorar y optimizar la gestión
	Elaboración de los presupuestos anuales ajustados a las realidades locales y a nivel central
	Continuidad mensual del control de los presupuestos
	Establecimiento de mejoras continuas en la elaboración, reformulación y seguimiento de los presupuestos
	Consolidación del Sistema de Protección de la Infancia, Plan de Igualdad, Protección de Datos, Transparencia, PRL
Propiciar la consolidación en lo local de un equipo multidisciplinar, cualificado, con sentido de pertenencia, implicación y con capacidad de trabajo.	Instauración de la herramienta SharePoint para atender las necesidades de coordinación con lo local
	Definición de funciones y actualización de manuales de funcionamiento central, y local
	Reflexión sobre las capacidades y limitaciones de los recursos internos existentes en lo local

LÍNEA 2	Desarrollamos la comunicación de la Entidad y su visibilidad en los círculos de influencia
Objetivos operativos	Acciones
Trabajar en red con el equipo de comunicación Inspectorial	Actualización del borrador del plan de comunicación con las directrices del E.C.I.
	Asesoramiento y acompañamiento externo e interno para la implementación del plan de comunicación de la Entidad
Mejorar la comunicación externa de la Fundación	Consolidación del equipo de comunicación con representación de todos los centros
	Formación del equipo de comunicación
	Presentación y socialización del Plan de comunicación
	Cuidado y difusión de la imagen corporativa de la Fundación
	Diseño y creación de material gráfico divulgativo
Dar a conocer la Fundación desde lo central y lo local	Comienzo de preparación del 25 aniversario de la Fundación
	Mantenimiento actualizado de la página web
	Fomento de la participación en el tejido asociativo a nivel autonómico, local, participación en convocatorias, grupos de trabajo, con entidades eclesiales, públicas y privadas
	Coordinación a nivel local para dar a conocer la Fundación
	Colaboración en la difusión de campañas de sensibilización que se pongan en marcha desde las redes en las que estamos presentes
Potenciar la experiencia en la Fundación del personal no remunerado	Acogida de visitas de Centros educativos
	Realización de convenios de colaboración con las Universidades y Centros de Formación Profesional
	Acogida de personas para realizar trabajo en beneficio de la comunidad

LÍNEA 3	Fortalecemos el equipo humano de la Fundación y su identificación con la misión, visión y valores
Objetivos operativos	Acciones
Fomentar la identificación con las Hijas de María Auxiliadora y el carisma salesiano	Participación en las iniciativas inspectoriales
	Conocimiento y adaptación de los manuales (código de conducta, prevención del maltrato) a nuestra realidad de Plataforma Social
	Aprovechamiento de los recursos de los equipos inspectoriales
	Fomento del trabajo con entidades propias
Potenciar el sentido de pertenencia del personal a la Fundación	Socialización de la Fundación en la Familia Salesiana de Andalucía
	Presentación a los educadores los diferentes grupos de la Familia Salesiana
	Acompañamiento de forma continuada a las presencias, conociendo las necesidades de los distintos territorios
Cuidar la Formación Carismática	Programación de espacios que favorezcan el conocimiento de la Fundación y del personal
	Socialización de la Fundación entre los equipos
Fomentar la actualización profesional y la formación permanente	Elaboración del plan bienal de formación desde las orientaciones del plan de formación inspectorial y de plataformas sociales.
	Implicación de los equipos educativos en la elaboración de los temas y en la dinamización
	Evaluación del plan de formación
Fomentar la actualización profesional y la formación permanente	Detección de las necesidades de formación y reciclaje
	Planificación de la formación anual de: PSS, CEPSS, Fundación Mornese, y otras entidades públicas y privadas

LÍNEA 4	Reforzamos la opción por colectivos preferenciales de atención y territorios de intervención desde la identidad carismática
Objetivos operativos	Acciones
Valorar los proyectos que supongan las respuestas a las necesidades detectadas desde las perspectivas del carisma	Definición de un sistema de detección de las necesidades
Concretar el enfoque de "persona en el centro" en el conjunto de atenciones e intervenciones de las distintas presencias	Implementación del SDPI
	Cuidado de la atención a los beneficiarios
Avanzar en la acción pastoral de las distintas realidades y como equipo de Fundación.	Aprovechamiento de las posibilidades pastorales que nos ofrece la diversidad religiosa de los destinatarios
	Creación de equipos de Pastoral local
	Consolidación del Equipo de Pastoral de la Fundación
	Creación de banco de recursos
	Diseño del Plan de Acción Pastoral de la Fundación partiendo del de PSS
	Cuidado de la acción pastoral local, desde la pedagogía de los pequeños pasos en un ambiente de respeto, apertura y manifestación de nuestra fe
Atención y cuidado en la formación pastoral	

<b>LÍNEA 5</b>	<b>Buscamos nuevas vías de financiación para la Fundación garanticen su sostenibilidad a largo plazo</b>
<b>Objetivos operativos</b>	<b>Acciones</b>
Aumentar las fuentes de financiación	Desarrollando la marca: "Fundación Mornese"
Implementar el Plan de búsquedas de fondo	Implicando a los equipos en lo local en la ejecución del plan
Presentar proyectos en nuevas vías de financiación	Presentando proyectos a entidades privadas y públicas
Mejorar la comunicación externa de la Fundación	Fomentando del trabajo con entidades propias
Buscar recursos desde cada presencia local	Concretando acciones de búsqueda de recursos desde cada realidad local
Optimizar los recursos disponibles	Potenciando el intercambio de recursos entre los centros

## Sevilla

### Programas-

Caixa ProInfancia  
 Incorpora  
 Recurso Residencial Alta intensidad/Emancipación "Don Bosco"

### Proyectos-

#### Inserción social y laboral

- Inserta-T
- Tú puedes
- Empleándonos
- Bartender
- Rocío del Salvador
- Labora

#### Socioeducativo

- Alí
- Continua
- Reducción del riesgo de la infancia vulnerable desde la intervención socioeducativa

#### Personas Migrantes

- Itinerarios sociolaborales
- Baobab
- Alfabetización

#### Desarrollo comunitario

- Más es más
- Déjame que te cuente
- SDPI

#### Mujer e igualdad

- Mujer en familia
- Cruzando puentes
- Desigual

#### Salud y prevención de adicciones

- Que no te lín
- Cuídate

#### Voluntariado

- Tu tiempo cuenta

#### Orientación y mediación familiar

- Ahora juntos
- Encajando piezas

## Marbella, Málaga

### Proyectos-

#### Orientación y mediación familiar

- Ahora juntos
- Encajando piezas

#### Desarrollo comunitario

- Más es más
- Déjame que te cuente.
- SDPI

#### Personas Migrantes

- Baobab
- Alfabetización

#### Mujer e igualdad

- Mujer en familia
- Cruzando puentes
- Desigual

#### Voluntariado

- Tu tiempo cuenta

#### Salud y prevención de adicciones

- Que no te lín
- Cuídate

#### Inserción social y laboral

- Tú puedes
- Empleándonos

#### Socioeducativo

- Alí
- Mejora



# Jerez de la Frontera, Cádiz

## Programas-

Recurso Residencial Básico para menores "Casa Hogar Mornese"  
Recurso Residencial Alta intensidad/Emancipación "Don Bosco"

## Proyectos-

### Inserción social y laboral

- Tú puedes
- Empleándonos
- CAPI

### Socioeducativo

- Alí
- Mejora

### Personas Migrantes

- Baobab

### Desarrollo comunitario

- Más es más
- Déjame que te cuente
- SDPI

### Salud y prevención de adicciones

- Que no te líen
- Cuídate

### Orientación y mediación familiar

- Ahora juntos
- Encajando piezas

### Mujer e igualdad

- Mujer en familia
- Cruzando puentes
- Desigual

### Voluntariado

- Tu tiempo cuenta

# Granada

## Programas-

Recurso Residencial Básico para menores "M<sup>a</sup> Auxiliadora I y II". (Jun, Granada)  
Recurso Residencial Alta intensidad/Emancipación "Don Bosco"

## Proyectos-

### Mujer e igualdad

- Desigual

# Cooperación al desarrollo

## Proyectos-

- Agua potable para Bafia. Camerún.







# COLECTIVOS Y ÁREAS DE INTERVENCIÓN

## Colectivos en riesgo de exclusión social:

1. Menores
2. Jóvenes
3. Mujeres
4. Hombres
5. Migrantes

## Áreas de intervención

### - Programas

- Recursos Residenciales Básicos
- Recursos Residenciales Alta Intensidad/  
Emancipación
- CPI
- Incorpora de la Caixa

### - Proyectos

- Inserción social y laboral
- Socioeducativo
- Salud y prevención de adicciones
- Mujer e igualdad
- Personas migrantes
- Voluntariado
- Desarrollo comunitario
- Orientación y mediación familiar
- Cooperación al desarrollo

**Insercción social y laboral**

**PROYECTOS**

- Inserta-T
- Tú puedes
- Empleándonos
- Bartender
- Rocío del Salvador
- Labora
- CAPI
- Empléándonos
- Incorpora

**Recursos humanos**

- 16 trabajadores/as

**Personas beneficiarias**

- 1.742 personas beneficiarias



**Socioeducativa**

**PROYECTOS**

- Caixa Pro Infancia
- Alí
- Continúa
- Mejora
- Reducción del riesgo de la infancia vulnerable desde la intervención socioeducativa

**Recursos humanos**

- 31 trabajadores/as

**Personas beneficiarias**

- 752 personas beneficiarias



## Personas migrantes

### PROYECTOS

- Itinerarios Sociolaborales
- Baobab
- Alfabetización

### Recursos humanos

- 9 trabajadores/as

### Personas beneficiarias

- 250 personas beneficiarias



## Desarrollo Comunitario

### PROYECTOS

- Más es más
- Déjame que te cuente.
- SDPI

### Recursos humanos

- 8 trabajadores/as

### Personas beneficiarias

- 350 personas beneficiarias

## Mujer e Igualdad

### PROYECTOS

- Mujer en familia
- Cruzando puentes
- Desigual

### Recursos humanos

- 10 trabajadores/as

### Personas beneficiarias

- 360 personas beneficiarias



## Salud y prevención de adicciones

### PROYECTOS

- Que no te líen
- Cuídate

### Recursos humanos

- 7 trabajadores/as

### Personas beneficiarias

- 132 personas beneficiarias



## Orientación y mediación familiar



### PROYECTOS

- Ahora juntos
- Encajando piezas

### Recursos humanos

- 9 trabajadores/as

### Personas beneficiarias

- 362 personas beneficiarias

## Voluntariado

### PROYECTOS

- Tu tiempo cuenta

### Recursos humanos

- 3 trabajadores/as

### Personas beneficiarias

- 40 personas beneficiarias



## Recursos Residenciales



### RESIDENCIALES BÁSICOS PARA MENORES

- Casa Hogar Mornese
- Casa M<sup>a</sup> Auxiliadora

### Recursos humanos

- 24 trabajadores/as

### Personas beneficiarias

- 22 personas beneficiarias

### ALTA INTENSIDAD/ EMANCIPACIÓN

- Don Bosco Sevilla
- Don Bosco Jerez de la Frontera
- Don Bosco Granada

### Recursos humanos

- 8 trabajadores/as

### Personas beneficiarias

- 12 personas beneficiarias



## Cooperación al Desarrollo

### PROYECTOS

- Agua potable para Bafia, Camerún.

### Personas beneficiarias

- 100 personas beneficiarias





# RECURSOS ECONÓMICOS EMPLEADOS Y OBTENIDOS POR LA ENTIDAD

PRESUPUESTO 2022	SALDOS	
	Deudor	Acreedor
60 COMPRAS	168.804,30	
62 SERVICIOS EXTERIORES	209.434,61	
63 TRIBUTOS	418,87	
64 GASTOS DE PERSONAL	1.675.476,88	
65 OTROS GASTOS DE GESTIÓN	4.188,69	
66 GASTOS FINANCIEROS	837,74	
68 AMORTIZACIONES	35.185,01	
70 VENTAS Y SERVICIOS		712.789,76
72 INGRESOS PROPIOS DE LA ENTIDAD		40.000,00
74 SUBVENCIONES, DONACIONES Y LEGADOS		1.341.556,34
<b>TOTAL</b>	<b>2.094.346,10</b>	<b>2.094.346,10</b>



## PLAN DE IGUALDAD

Fundación Mornese elaboró durante el año 2018 su Plan de Igualdad, de acuerdo con la Ley Orgánica 3/2007, de Igualdad Efectiva entre Mujeres y Hombres y la Ley 12/2007, para la Promoción de la Igualdad de Género en Andalucía. Con una vigencia de 4 años, hasta el 2022, siendo revisado anualmente. Actualmente, nuestro Plan de Igualdad está en proceso de adaptación al Real Decreto 901/2020 del 13 de octubre, por el que se regulan los Planes de Igualdad y su registro, y se modifica el Real Decreto 713/2010 del 28 de mayo sobre Registro y Depósito de Convenios y Acuerdos Colectivos de Trabajo.

El Plan de Igualdad se establece como una consecuencia del compromiso con el Plan Estratégico de la Entidad, por tanto, el objetivo general que persigue nuestra Entidad a través de dicho Plan es aumentar y fortalecer el compromiso con la igualdad de oportunidades entre hombres y mujeres, incorporando en mayor medida el trabajo para la igualdad en la práctica de la Entidad. Además, de una serie de objetivos específicos:

- Fortalecer la cultura de igualdad de oportunidades en la Entidad
- Formar a los integrantes de la Entidad en materia de igualdad de oportunidades
- Impulsar la promoción igualitaria entre hombres y mujeres
- Perfeccionar los procesos de selección de personal desde una visión de igualdad de oportunidades entre hombres y mujeres
- Revisar y perfeccionar las medidas de conciliación laboral y profesional
- Prevenir y evitar casos de acoso sexual o por razón de sexo
- Promover un buen uso del lenguaje y de la publicidad que favorezca la igualdad de oportunidades

Todos estos objetivos se materializan a través de una serie de medidas y acciones que giran en torno a 6 ejes de intervención, siendo estos:

- Eje 1. Cultura organizacional y compromiso con la igualdad
- Eje 2: Acceso y relaciones laborales
- Eje 3: Conciliación de la vida personal, familiar y laboral
- Eje 4: Salud laboral
- Eje 5: Uso del lenguaje, la comunicación y la publicidad
- Eje 6: Promoción igualitaria

Las personas beneficiarias del Plan de Igualdad son aquellas que mantienen una relación contractual con la Entidad a través de un contrato laboral, de voluntariado o como persona beneficiaria, en todos los proyectos ejecutados por nuestra Entidad se incorporarán aquellas medidas que fomenten la igualdad de género en todos los ámbitos: laboral, personal, social y familiar.

Es importante señalar que nuestra Entidad, Fundación Mornese, ha participado en el Programa “Red de espacios libres de Violencia de Género” organizado por el Servicio de la Mujer, Dirección General de Igualdad y Cooperación del Ayuntamiento de Sevilla. Esto nos cataloga como centro libre de violencia.

# SISTEMA DE PROTECCIÓN DE NIÑOS, NIÑAS, ADOLESCENTES Y PERSONAS VULNERABLES

Fundación Mornese dispone de un Sistema de Protección Interno de Niños, Niñas, Adolescentes y Personas en Situación de Vulnerabilidad correspondiente al Nivel 1 [Entidad con Sistema de Protección Interno], con certificación renovada el 24 de marzo de 2020. Este Sistema de Protección Interno está formado por los siguientes elementos basados en la mejora continua y la participación:

- Designación de un Responsable de Protección (nivel técnico)
- Designación de un Delegado para la Protección (nivel institucional)
- Designación de un Comité de Protección multidisciplinar y multifuncional
- Planificación, medidas e instrumentos para el autodiagnóstico, el seguimiento y evaluación del Sistema
- Mapa de Riesgos
- Plan de implementación y mejora continua
- Posicionamiento y compromiso con la Protección
- Manual de Gestión del Sistema
- Código de Conducta
- Protocolo de actuación ante casos de violencia
- Informe de notificación
- Plan de Comunicación Interna
- Plan de Comunicación Externa
- Plan de Formación Interna
- Plan para la implicación de la Red Externa, colaboradores y financiadores

A través de él, Fundación Mornese promueve el cambio social e incide en la comunidad y en especial en el Tercer Sector respecto a la importancia de crear entornos seguros.





## SISTEMA DE GESTIÓN DE CALIDAD

Fundación Mornese, forma parte del proyecto desarrollado por el Instituto para la Calidad de las ONG-ICONG denominado “APOYO PARA LA MEJORA DE LA GESTIÓN Y LA CALIDAD”. Principalmente se trabajan las siguientes líneas de acción:

- Formación específica sobre calidad entre los empleados de la Fundación Mornese
- Asesorías externas de calidad
- Auditorías internas de cuentas
- Encuentros y reuniones de trabajos internas sobre calidad
- Preparación y búsqueda de herramientas informáticas o de otro tipo que se vayan a utilizar para la promoción y gestión de la calidad

Casa Hogar Mornese ha sido certificada por EDUQATIA conforme a los requisitos de la Norma UNE-EN ISO 9001:2015, con número de certificado 0645/17 el día 25/01/2018.

Casa María Auxiliadora I y II (Fundación Mornese. CRB María Auxiliadora) ha sido certificada por EDUQATIA conforme a los requisitos de la Norma UNE-EN ISO 9001:2015, con número de certificado 0690/18 el día 11/02/2019.

Ambos Recursos Residenciales se someten a auditorías externas anuales, con resultados favorables.



## PLAN DEL VOLUNTARIADO

Fundación Mornese cuenta con su propio Plan de Voluntariado, de acuerdo a la Ley 4/2018, de 8 de mayo, Andaluza del Voluntariado.

Este plan está elaborado con el fin de ser una herramienta para las personas voluntarias que solicitan hacer su labor en la Entidad, de manera que puedan conocer los diferentes tipos de voluntariado, la metodología de trabajo propia de la Entidad basada en del Sistema Preventivo de Don Bosco, así como las diferentes áreas de intervención en las cuales podrían desarrollar su acción como personas voluntarias.



# ENTIDADES COLABORADORAS Y FINANCIADORES

## ENTIDAD PROMOVIDA POR



## FORMAMOS PARTE DE



Asociación Andaluza de Centros Católicos de Ayuda al Menor

## FINANCIACIÓN

### FINANCIADORES PÚBLICOS.



### FINANCIADORES PRIVADOS.



